

Intervención en TEL aspectos más relevantes de la intervención educativa para el alumnado TEL

Los principios básicos de **intervención** se basan en :

- Una **evaluación detallada**
¿Conozco al alumno? ¿Que le pasa? ¿Porque no
aprende? ¿Que debería tener en su repertorio?
....

- Una **IBE** ¿Se que estrategias de intervención
funcionan? ¿cómo elijo mis estrategias de
intervención?

Enseñanza explícita

- no acceden a la enseñanza implícita – **Inmersión Lingüística**

EI T.E.L. INVISIBLE Y
MUCHO MÁS INVISIBLE SI NO
APARECE ACOMPAÑADO DE
UNA MANIFESTACIÓN EN EL
HABLA O EN LA
CONDUCTA

Fonología

Objetivos básicos:

Inteligibilidad

Desarrollo típico/

Estimulabilidad

INTELIGIBILIDAD

Trastorno desviado
CONSISTENCIA vs
INCONSISTENCIA

PROCESOS DE **SIMPLIFICACION** DEL HABLA INFANIL

Sistémicos

- Frontalización
- Posteriorización
- Insonorización
- Lateralización de vibrantes

Asimilaciones

- Por punto de articulación (tristal)
- Por modo de producción (liblo)

Estructurales

- Omisión
- Simplificación
- Metátesis (cacheta)
- Epéntesis (calase)
- Reduplicaciones / onomatopeyas



ALGUNAS RECOMENDACIONES

- ¿HEMOS DE TRABAJAR LA DISCRIMINACIÓN DE SONIDOS, RUIDOS DE LA NATURALEZA...?

NOOOOOOOO

- Identificación del **sonido estándar**
(**PRODUCCION**)

- **Discriminación** del sonido respecto al emitido por el niño a través de su contrastes (**COMPRENSIÓN**)

- Con un objetivo básico ... aumentar la **inteligibilidad**
- ¿Tendrá algo que ver el nivel de afectación (leve, moderada, grave) para la **elección de una estrategia de intervención?**

AGUADO, 2013

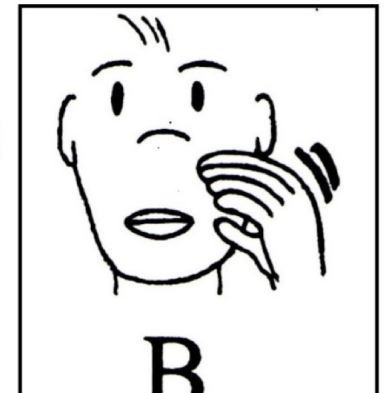
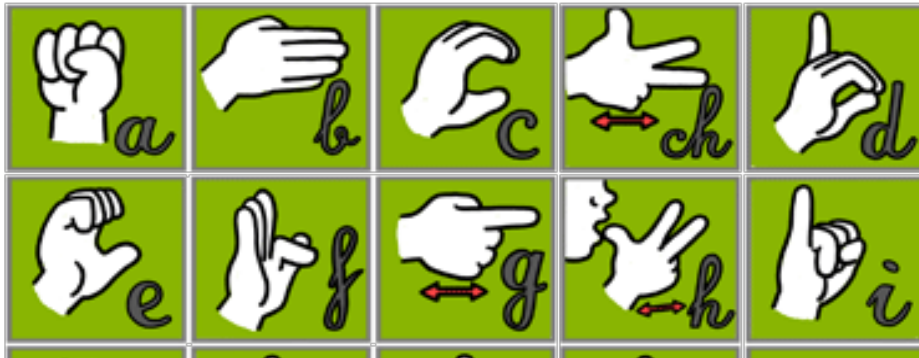
Tipo de errores	Objetivos	Estrategias recomendadas
Fonología retrasada leve o moderada	Referencia al desarrollo típico Inteligibilidad	<ul style="list-style-type: none">Pares mínimos de palabras o pseudopalabras (discriminación y producción)- Imitación en palabras y frases- Estimulación reforzada en lenguaje natural: cuentos, juegos...- Estrategias de ayuda en contextos naturales para la familia (feed back correctivo, modificación imput. ...)-
Fonología retrasada y grave con errores estables	Inteligibilidad Estimulabilidad	<ul style="list-style-type: none">Empezar con oposiciones máximas: fonemas que se diferencian en el mayor número de rasgos posibles que resulten más fácilesIncluir tareas de conciencia fonológica- Ciclos mas largos de intervención- Incluir a la familia no solo en las estrategias de estimulación natural sino en ejercicios diarios concretos
Trastorno fonológico inconsistente y dispraxia verbal	Inteligibilidad Estimulabilidad	<ul style="list-style-type: none">No se trabaja con oposiciones sino con listas de palabras: estrategia de vocabulario base- Uso de gestos de apoyo- ...

Logro de la articulación correcta

- **Imágenes** con explicación adecuada al niño/a (Cuentos para hablar)
- Masajes para dar **tonicidad** (depende del objetivo) NO TODOS LOS NIÑOS NECESITAN TRABAJAR TONO
- IMPORTANTISIMO VIVENCIARLO **FGA**
- **EJERCICIOS DE PRAXIAS BUCOFONATORIAS**
- **¿PARA QUE? NO SIRVEN PARA NADA**

Lo que mejor funciona..... Adaptarnos a lo que le guste y
dibujarlo con el (vivenciarlo)

DIBUJARLO DACTILOLÓGICO GESTOS FONÉTICOS MONFORT



Léxico

EVOCAACION

RECEPTIVO

EXPRESIVO

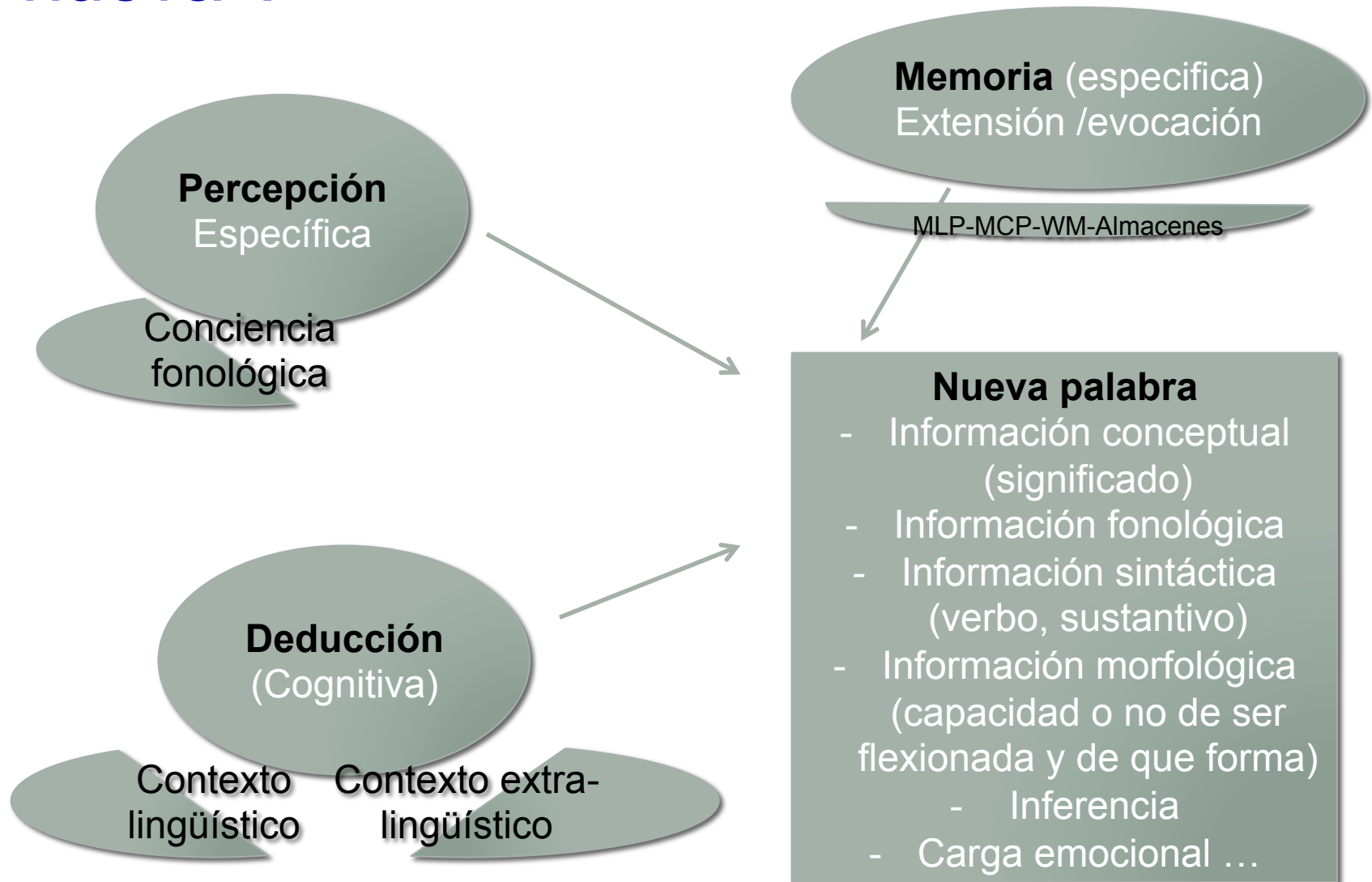


Objetivos básicos:

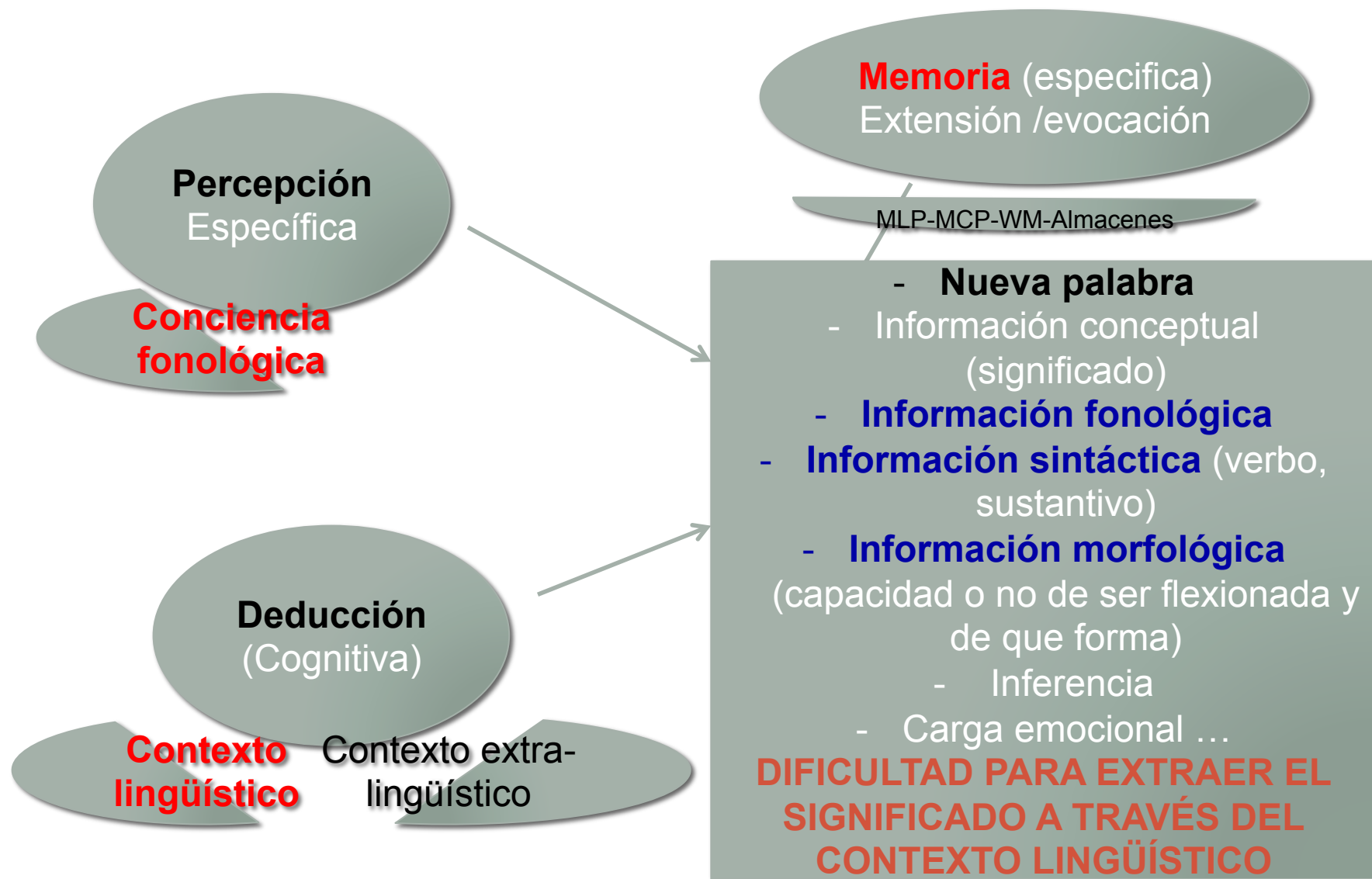
**Aumento vocabulario
funcional**

Específicamente: estados
mentales, verbos, categorías.
Partículas interrogativas ...

¿Como “aprendemos una palabra nueva”?



¿Qué ocurre en un niño/a con TEL?



Dificultades en la **EVOCACIÓN** **de** **términos**

PARAFASIAS SEMÁNTICAS

cambia una palabra por otra que tiene
una similitud semántica, pelota por
globo, servilleta por pañuelo, mesa
por silla

Dame el globo



PARAFASIAS FONÉMICA

cambia un fonema por otro

Dame la palota



©fumira

NEOLOGISMOS
PALABRAS INVENTADAS

Dame la torolola



CIRCUNLOQUIOS

Definiciones sin acceder a las palabras

Dame lo que es para jugar



Entrenamiento **léxico**

Mejorar habilidades
fonológicas:
articulación, conciencia
fonológica, inicio lectura

Entrenar
memoria verbal
Juego de teléfono corrido
Lectura de cuentos
Asociar palabras
Canciones
Lecto escritura

Categorización:

Agrupar palabras
Adivinanzas
Análisis (5 cosas de un coche,
ayudamos a la definición)
Síntesis (le damos la definición
para que extraiga la palabra)
Establecer relaciones
funcionales (cuchara – sopa)
niños mas pequeños y TEL
Categorías semánticas (más
difíciles anteriores)
Asociaciones
Antónimos

Enseñanza de vocabulario ¿Cómo?

-Enseñanza **explícita** vs Implícito

-**Preguntas de alternativa** (¿salta o nada?) en lugar de

Repetición (repite salta) TASA DE FRECUENCIA MAYOR)

-Uso de las palabras con **distintas consignas** (no siempre las barajas)

-Usar ritmo más **lento**

-Usar **prosodia** exagerada

-Presentación **CLARA** y **ESTABLE**

Enseñanza de vocabulario ¿Cómo?

- Objetos reales no solo **denominación** de imágenes
- Palabra nueva **dentro de otras que ya conoce** (favorece **deducción**)
- **Retraso temporal estructurado** (cortos silencios antes de una acción o en mitad de una frase con actitud expectante)
- Trabajo por **categorías**
- **No** limitarse a usar una **sola palabra para cada referente** (hay que provocar lazos en memoria, no solo que es, como hace, para que sirve, donde vive, cuantas patas tiene, de que color es...)

Premisas para enseñar vocabulario

Hemos de preguntarnos que vocabulario enseñar para que se use....

- **MOTIVACIÓN** (selección reforzadores), INCIDENCIAS FAMILIARES O ESCOLARES (agenda, cuaderno viajero)
- **NECESIDAD DE APRENDIZAJE** (dificultad para cierto tipo de palabras, como verbos, preposiciones) por ello es necesario un aprendizaje implícito de:
 - **Estados mentales**
 - Conceptos básicos **espacio temporales**
 - **Palabras genéricas** (**animal, ropa...**)

Premisas para enseñar vocabulario

- Comprensión términos **interrogativos** ¿Quién, de quién, para quién, cuando, cómo?
- **Conjunciones** que establecen relaciones **causa efecto**
- Conjunciones que establecen relaciones de **tiempo**
- Conjunciones que establecen relaciones de **condición**
- ¿ Como enseñamos los **antónimos** a un niño con TEL ?

Dificultades en evocación

Inducción sistemática

Propuesta 1 ; Bits inductivos

- Selección de vocabulario de interés en fotografías
- Presentación rápida de todos los elementos dando **inducción con la sílaba**
- Se mezclan
- Se vuelven a presentar en orden distinto

Propuesta 2: Inducción parasintagmática / parasintagmática-fonológica

- Es un animal que se come a los ratones.....
- Es un animal que se come a los ratones y empieza por /g/.....

Desde:

Palabras funcionales
(al menos 20)



De palabras a frases

Modelado – Inducción – Evocación

Morfosintaxis

Morfología básica

Morfología derivativa
Morfología flexiva

Sintaxis



Cuando formamos enunciados ...

Recurrimos a una serie de dispositivos:

Orden de las palabras

Clase sintáctica de las palabras

Uso de **palabras función** (preposiciones, conjunciones)

Morfemas (derivación, desinencia verbal...)

El ritmo (que agrupa palabras)

Prosodia (que enfatiza unas u otras) como por ejemplo estás cansado vs ¿estás cansado?

Cuando forma un enunciado un niño con TEL ...

Recurrimos a una serie de dispositivos:

Orden de las palabras

Clase sintáctica de las palabras

Uso de **palabras función** (preposiciones,
conjunciones)

Morfemas (derivación, desinencia verbal...)

El ritmo (que agrupa palabras)

Prosodia (que enfatiza unas u otras) como por
ejemplo estás cansado vs ¿estás cansado?

Antes de empezar ...Diferencia ...

Tareas estructuradas



Tareas de expresión libre



Entrenamiento implícito

Entrenamiento explícito

Objetivos básicos:

Entrenamiento en peticiones

Entrenamiento en preguntas

(qué, porqué, cuando, dónde, quién, cómo..)

**-Entrenamiento en oraciones
complejas**

(Coordinadas, Subordinadas en el orden DT)

Entrenamiento implícito

- Modelado -Recast

ANEXO V : EXPANSIÓN LINGÜÍSTICA A TRAVÉS DE ORACIONES

PETICIONES (MANDOS)

Justificación: Los niños con TEL al igual que todos los niños/as necesitan un entrenamiento en un modo de comunicación muy efectiva: los mandos, ya que son sus propios reforzadores dentro del ambiente natural. Por ejemplo Mama me das mi peluche? La madre se lo da

Objetivos:

- Emitir mandos en ensayos discretos
- Emitir mandos en contextos naturales

Metodología - Modelado / Inducción / Evocación

Objetivo conductual	Modelado	Inducción	Evocación
Peticiones “dame”	¿Quieres leche? Dime “ dame leche “ (por favor) ¿Quieres el oso grande? Dime “Dame el oso grande”	Quieres la leche ¿cómo me la pides? Qui..... Quiero Inducir con el gesto: dame	Quieres la leche ¿cómo me la pides? Quieres el oso grande ¿cómo me lo pides?
Peticiones “yo quiero”	Tu quieres pintar en la libreta. Dime “quiero pintar en la libreta” Tu quieres jugar a la pelota. Dime “ quiero jugar a la pelota”	Quieres pintar en la libreta ¿Cómo me lo pides? Qui..... Quiero Inducir con el gesto: yo quiero	Quieres pintar en la libreta ¿Cómo me lo pides? Quieres jugar a la pelota ¿Cómo me lo pides?
Peticiones con “me puedes dar”	Quieres más plastilina. Dime ¿me puedes dar más plastilina, por favor?	Quieres más plastilina ¿Cómo me la pides? Me p..... pue.....	Quieres más plastilina ¿Cómo me la pides?

80 %

PREGUNTAS CUANDO

Objetivo	Modelado	Evocación
- Con dibujos y objetos Podemos apoyarnos con pictos Con texto escrito	Vienes del cole con mucha hambre y quieres comer. El preguntas a tu madre “mama” ¿cuándo vamos a comer? Di ¿cuándo vamos a comer?	Vienes del cole con mucha hambre y quieres comer. ¿Qué le preguntas a tu madre?

PREGUNTAS DONDE

Objetivo	Modelado	Evocación
- Con dibujos y objetos Podemos apoyarnos con pictos Con texto escrito	Vienes del cole con mucha hambre y quieres comer. El preguntas a tu madre “mama” ¿cuándo vamos a comer? Di ¿cuándo vamos a comer?	Vienes del cole con mucha hambre y quieres comer. ¿Qué le preguntas a tu madre?
- Con dibujos y objetos	Haciendo un puzzle escondemos una pieza. Se le dice al niño he escondido una pieza. Si quieres encontrarla me tienes que hacer una pregunta que empiece por donde ¿Dónde esta la pieza que falta? Di ¿dónde esta la pieza que falta?	Hacemos un puzzle escondemos una pieza. Se le dice al niño falta una pieza y para encontrarla tiene que preguntarme ¿dónde esta la pieza que falta?

PREGUNTAS QUIEN

Objetivo	Modelado	Evocación
- Sólo con estímulos verbales Podemos apoyarnos con pictos Con texto escrito	Llegas a clase y ves que encuentras un amigo nuevo que no conoces. Le preguntas a tu profesora ¿Quién es ese niño? Di ¿ quien es ese niño	Llegas a clase y ves que encuentras un amigo nuevo que no conoces ¿qué le preguntas a tu profesora?



8

80 %

Entrenamiento explícito

- Indicadores visuales
- Indicadores de color

Indicadores visuales **SINTAXIS**

- **Orientaciones:**

- «Semántica coloreada»: Códigos de color
 - SPS (Mayer-Johnson, 1981).
 - Enséñame a hablar (López Garzón, 2013)
 - A efectos de intervención gramatical, los códigos de color parecen insuficientes. Por ejemplo, no permiten diferenciar entre singular o plural, masculino o femenino ni precisar la conjugación verbal, a no ser que se incrementara el espectro cromático lo que haría muy difícil su percepción diferencial.

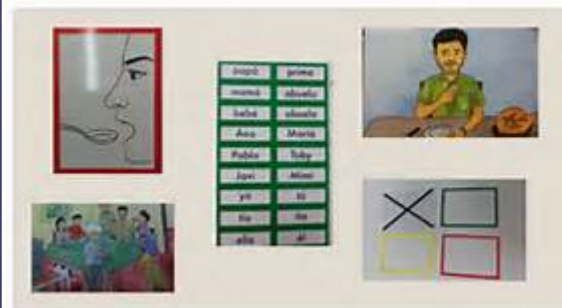


- **Codificación de formas y colores.**

- Ebbels (2007)
- Meta-Taal (Zwitserlood et al., 2015)

Ejemplos

- **El** niño juega con **la** pelota
- **El** gato persigue **al** ratón
- Carlos lleva su cartera **al** cole



Entrenamiento formal **morfosintaxis**

- PARTIMOS DEL **DESARROLLO TIPICO**
- **Ciertos elementos gramaticales son portadores** directos de significado otros no (María dibuja **un** dedo, María dibuja **con** el dedo vs El vaso **de** agua)
- Presentación
- **Repetición**
- **Memorización**
- Situaciones reales “Tobi bebe leche” probablemente no será real para un niño urbano sin mascota
- Construcción progresiva de enunciados más complejos a través de un **soporte gráfico**

Entrenamiento formal **morfosintaxis**

- **Reducción** del enunciado complejo a uno simple a través de soporte gráfico
- Detección de **absurdos**
- **Ejercicio explícito de reglas con** frases (uso del subjuntivo después de conjunciones para que, aunque...)
- **Contraste errores y formas correctas**
- **Transformación** de oraciones a través de verbos, artículos...
- La **Lectura** se articula en una buena estrategia “Comprender para hablar”

Hay que trabajar en **paralelo**

**¿Realmente podemos
desligar
fonética- gramática-
léxico?**

La **CM** puede facilitar la CF ya que la instrucción en base morfológica incorpora la conciencia de sonidos y fonemas

**ALTERACIONES FONOLOGICO SINTACTICAS
HAY UN EFECTO POSITIVO DE LA GRAMATICA
(masa critica) SOBRE LA FONOLOGIA (periodo
crítico, 5.6 años) NO AL CONTRARIO, POR LO
QUE HAY QUE TRABAJAR EN PARALELO.**



**Dificultades
COMPRENSIÓN**

PRONÓSTICO



DISCURSO

Coherencia Central

Pronóstico



DESATENCIÓN AL LENGUAJE

WORKING MEMORY



El gran reto

Transferencia

- **EN EL AULA:** Planificar tareas en el libro viajero en cuanto adquisición del léxico
- **EN LA FAMILIA:** Planificar tareas de lectura compartida, para ampliar vocabulario, juegos lingüísticos “veo, veo”... con el libro viajero

AMBOS: entrenamiento en memoria:
APRENDER RIMAS, CANCIONES,
TELEFONO CORRIDO, LISTA DE LA
COMPRA

**Modelo de Intervención Acosta, 2010,
adaptado Instrucciones 8 de marzo de 2017**

NIVEL 1: EL AULA

(MEDIDAS GENERALES DE ATENCIÓN A LA DIVERSIDAD)

Evalúa

NIVEL 2: INTERVENCIÓN PEQUEÑO GRUPO

Evalúa

**NIVEL 3: INTERVENCIÓN
INTENSIVA
INDIVIDUAL (PE) PT/AL**

**P
L
A
N
I
F
I
C
A
R**



En el aula

ESTRATEGIAS A UTILIZAR EN LAS AULAS

- **EMPLEAR APOYOS VISUALES** PARA COMPENSAR SUS DIFICULTADES DE COMPRENSIÓN (Práctica común en todas las clases de infantil para adquisición de normas, rutinas del aula, adquisición de vocabulario...). Pero....SIN SOBRECARGA RETIRANDO LOS QUE NO SE ESTÉN TRABAJANDO (Elemento sorpresa y bits)

¡Apoyos Visuales para ellos y para nosotros!

ESTRATEGIAS A UTILIZAR EN LAS AULAS

- **UBICACIÓN DEL ALUMNO CON T.E.L** EN UN LUGAR ADELANTADO, donde tenga un contacto ocular directo con la maestra y le permita visualizar toda el aula
- **DESCUBRIR JUEGOS , ACTIVIDADES Y ÁREAS MOTIVANTES** PARA EL ALUMNO Y SACARLES EL MAXIMO PARTIDO

ESTRATEGIAS A UTILIZAR EN LAS AULAS

- **PRESTARLE ESPECIAL ATENCIÓN** para evitar que nos la llame de un modo inadecuado.
- **NO EXIGIRLE RESPUESTAS NI EL USO ADECUADO DEL LENGUAJE** (él no quiere fastidiarnos hablando mal o no hablando y eso debemos tenerlo siempre presente y apelar a nuestra **paciencia** y al **cariño** , nuestro discurso debe ser ante el niño “ tranquilo/a estamos aprendiendo “).

ESTRATEGIAS A UTILIZAR EN LAS AULAS

- **ADAPTAR NUESTRO LENGUAJE**
- Frases sencillas y cortas.
- Apoyo de gestos (signo de comer cuando toque desayuno... Los signos no dificultan al niño su expresión oral)
- Correcciones indirectas y expansiones de las emisiones del niño. “toche”, Si un coche muy chulo , un coche rojo...
- Una instrucción tras otra , no a la vez.

ESTRATEGIAS A UTILIZAR EN LAS AULAS DE INFANTIL

- **ENCONTRAR COMO RECURSO ALGÚN COMPAÑERO/A** con el que tenga especial afinidad a la hora de planificar los juegos por rincones o incluso para trabajar a través del juego algún contenido programado. (A las niñas les encanta jugar a maestras y eso abre un abanico de posibilidad)

METODOLOGÍA A UTILIZAR EN LAS AULAS DE INFANTIL

Fundamentalmente entre los 3 y 4 años vamos a trabajar : BASES FUNCIONALES DEL LENGUAJE

- **TRABAJAR EN LAS ASAMBLEA PRAXIAS Y SOPLO** a través de imágenes , cuentos y canciones.

METODOLOGÍA A UTILIZAR EN LAS AULAS DE INFANTIL

- **LOS CUENTOS** es un recurso muy usado en Educación infantil, pero no son muy conocidos los cuentos acumulativos , muy útiles para trabajar la memoria a corto plazo y la secuenciación áreas que suelen estar muy por debajo en los percentiles de los niños con Trastornos del lenguaje.

METODOLOGÍA A UTILIZAR EN LAS AULAS DE INFANTIL

- **LOS BITS DE INTELIGENCIA** muy adecuados para trabajar vocabulario en niños con dificultades en el lenguaje en general , no suelen ser muy utilizados y dan muy buen resultado desde los 3 años , adaptados a intereses del niño con TEL.
- E incluso para trabajar memoria secuencial si aplicamos bits para aprendizaje de series (días de la semana, meses, estaciones del año, números...)

METODOLOGÍA A UTILIZAR EN LAS AULAS DE INFANTIL

A.- TRABAJAMOS SEPARACIÓN DE PALABRAS EN FRASES (C. LÉXICA). Una vez trabajados los sonidos y las sílabas y ya en 5 años trabajamos a nivel oral esta habilidad.

1. **Decimos una frase** de menor a mayor complejidad (tanto en el número de palabras como en la dificultad de las misma)
2. **Contamos las palabras que tiene la frase** y siempre decimos que “entre las palabras de las frases “corre el aire”.
3. **Vivenciamos la frase** como ya hicimos con las letras para formar palabras

B.- TRABAJAMOS SÍLABAS (Es la conciencia silabica la que se trabaja de forma habitual en la aulas de Infantil)

Segmentación léxica



METODOLOGÍA A UTILIZAR EN LAS AULAS DE INFANTIL

C.- PRESENTACIÓN PROGRESIVA Y ACUMULATIVA DE CADA UNA DE LAS LETRAS DEL ABECEDARIO COMO RUTINA DEL AULA .

1. **Mostramos una letra** (dejaremos las oclusivas para el final t,p,k..) enseñando posición y vivenciando sonoridad.
2. **Comprobamos** que los niños van uno a uno articulando el fonema de forma aislada.
3. **Decimos el nombre de la letra y lo más importante comprobamos como suena** (muy útil el apoyo manual dactilológico)
4. **4. Comprobamos mediante dictado de sonidos.**

Segmentación fonética





Otro reto:

Grupo de innovación educativa

**Intervenciones en TEL basadas en
la Evidencia: del especialista al
aula**

anabelen_lietos@hotmail.com

Bibliografía básica

- **Aguilar E.M. Y Serra M** (2007) AREHA Análisis del retraso del habla (2º Edición) Barcelona: Publicacions i Edicions de la Universitat de Barcelona
- **Bosch, L** (2004) Evaluación fonológica del habla infantil. Barcelona Masson
- **Hammil D.D., Marther N., Robert R.,** (2009) PRUEBA ILINOIS PARA HABILIDADES PSICOLINGÜÍSTICAS (ITPA 3) Ediciones Manual Moderna. Columbia
- **Cuetos, F., Rodríguez, B., Ruano, E., y Arribas, D.,** (2007) Batería de Evaluación de los procesos lectores revisada TEA Ediciones Madrid
- **Mendoza, E., Carballo, G., Fresneda, M.D., y Muñoz, J** (2005) El test de Comprensión de Estructuras Gramaticales (CEG) TEA- Ediciones Madrid.
- **Portellano J.A., Martínez Arias, R, Zumarraga, J** (2010). Evaluación Neuropsicológica de las Funciones Ejecutivas en Niños (ENFEN) TEA- Ediciones Madrid.
- **Raven J.C.** (1956) Matrices Progresivas en Color (series A, Ab, B) Mepsa Ediciones Madrid.
- **Raven, J. Raven J.C. Y Court J. H.** (2003) Manual for Ravens Progressive Matrices and Vocabulary Scales. Section 1: General Overview. San Antonio, TX Harcourt Assessment
- **Semel, E, Wiig, E.H, Secord, W.A.** (2006). CELF-4. Clinical Evaluation of Language Fundamentals. Spanish Edition. Pearson.
- **Wechsler D (2003)** Wechsler Intelligence Scale for Children- 4th Edition (WISC IV) San Antonio. TX Harcourt Assessment

GRACIAS

The word "GRACIAS" is displayed in a playful, three-dimensional font. Each letter is held up by a hand, with the hands visible from the wrist up. The letters are colored as follows: 'G' is orange, 'R' is maroon, 'A' is orange, 'C' is orange, 'I' is yellow, 'A' is maroon, and 'S' is yellow. The hands are positioned behind the letters, giving the impression that a group of people is holding them together. The background is a solid, light gray.